



משטרת ישראל - אגף תמיכה לוגיסטית
מחלקת רכישות ומכירות



פורום ועדת מכרזים

בקשה לסיווג התקשרות ללא מכרז ע"פ חוק חובת המכרזים התשנ"ג(1993).

מס' פטור:	151/2012	נציג מדור מטפל:	אורנה בן גרשון
תיאור הטובין/שירותים:	חליפותמדי שר	תוקף פטור נדרש:	31/12/2012
סכום התקשרות נדרש:	100,000	כולל מע"מ	
ספק/ספקים אפשריים:	רומן אופנה עלית		

להלן הנימוקים לביצוע ההתקשרות ללא מכרז

מצ"ב נימוקי המחלקה

רוגן בר שלום	רמ"ד ציוד	אספקה
מגיש הבקשה	תפקיד	מחלקה

להלן התייחסות הרמ"ד

מצ"ב נימוקי המחלקה

31/01/2012	אורנה בן גרשון
תאריך	חתימת עורך הפטור

מטה ארצי רמלה רח' בעלי המלאכה 41 טל. 08-9124453 פקס. 08-9124753

עמוד 1 מתוך 1

טופס מס' 04.405.07/3-1





אל: ועדת המכרזים

המחלקה: _____ מח"א

סימוכין (דרישה): _____

שנת התקציב: _____

תאריך: 15/01/2012

הנדון: בקשה לסיווג התקשרות ללא מכרז ע"פ חוק חובת המכרזים התשנ"ג (1993)
 (נוהל מרז"מ 04.401.05)

1. אבקש את הועדה, לביצוע התקשרות כמפורט להלן, ללא מכרז, בסכום של 100000 ש"ח (הסכום כולל את כל המיסים).

תיאור הטובין/שירותים	ספק/ספקים אפשריים
חליפו מדי שרד	הספק זומן אופנה עילית, בגדי יצוא, עבודה, גיינס וספורט

2. המקצתי לביצוע הרכישה ללא מכרז, נובעת מהסיבות כדלהלן: (לפרט או לצרף מכתב לוואי)

- א. מ"י רוכשת מדי שרד עבור נציגי קצונה בכירה בחו"ל, המדים נתפרים בהתאמה אישית.
- ב. הספק המבוקש הינו בעל ניסיון רב ובעל בלעדיות בייצור מדי שרד בשני עשורים האחרונים לצ.ה.ל, משטרה ושבי"ס.
- ג. הבד המשמש לייצור החליפות הינו כהרכב ובצבע ייחודי, היות ונציגי הצבא המשטרה ושבי"ס לעיתים קרובות שותפים לאותם משלחות יש חשיבות לאחידות בין היתר לאחידות בין הקצונה שכבר נרכשו לה מדים.
- ד. היות וכמות החליפות והמוזמנות ע"י המשטרה היתה מצומצמת אנו נדרשים לעשות שימוש בבדים צהליים הנרכשים ע"י ספק זה בלבד.
- ה. כמות החליפות הנרכשות בשנה ע"י מ"י הינו כ- 40 חליפות בלבד בעלות של כ 100 אש"ח.
- ו. לאור האמור לעיל אבקש לאשר הרכש מספק זה במסגרת פטור

רונן בר שלום	רמ"ד ציוד	15/01/2012
שם מגיש הבקשה	תפקיד	תאריך

3. החלטת הועדה:

יו"ר ועדת מכרזים	חשב	יועץ משפטי	נציג הציבור	תאריך
------------------	-----	------------	-------------	-------

4. אישור המשי"ל (במידת הצורך): _____

5. הוראות ר" מרז"מ: פטור מספר _____ אושר לא אושר

אל: _____
 נא לפעול בהתאם להחלטת הועדה.

101087 P.05



אגף תמיכה לוגיסטית
מחלקת רכישות ומכירות

אל:
ועדת המכרזים

הנדון: "הצגתה בדבר ספק יחסי"

בנושא: חליפת מדוי

1. מצייב כירוט דרישות המשטרה לעניין הנדון. הנני מצחיר בזאת כי במצב הדברים שנוצר בפועל, הספק נמו אופנה עולית הינו היחיד המסוגל לספק את הטובין/השירות שבנדון למיני עיפי הדרישות המבצעיות/מקצועיות שנקבעו לעניין זה.
2. לאחר בדיקה שביצענו התברר שהייל הינו היחיד שמוכן לספק את השירות הנ"ל היות ומדובר בבדים המיוחדים כ הייל ולמי בלבד, לויז אספקה קצר ביותר, מדידה ותפירה מותאמת אישית וכעיתים אף הגעה עד למשרד הקצין שעבורו נתפרת החליפה למדידות.
3. הצהרתנו זו ניתנת בתוקף תיזתי הסמכות המקצועית לעניין זה במיני עיפי תקנה 3 (29) לתה"מ, ובתמיכה לבקשה הרציב לוועדת המכרזים.

29.7.10	מח"א/מדור ציוד	רמ"ד ציוד	רונן בר שלום
תאריך	המחלקה	תפקיד	שם וחתימה

04.405.07/3-4
15.2.2000 תהולה

אופיון בנושא: חליפת שרד לשוטר.

1. כללי

1.1 תיאור האופיון:-

1.1.1 אופיון זה מתייחס לחליפת שרד לשוטר הכוללת את הפריטים הבאים:

מס"ד	פריט	מק"ט
1	מעילון (ז'קט)	
2	מכנסיים	
3	עניבה	
4	חולצה	
5	חגורה	
6	מעיל גשם	
7	מעיל חורף	

1.2 הפריטים המרכיבים את חליפת השרד, מעילון ומכנסיים, ייוצרו לפי מידות פרטניות. שאר הפריטים יהיו "פריטי מדף", עדכניים, ויותאמו אישית למשתמש.

1.3 רמת אבטחת האיכות הנדרשת לאספקת פריט זה הינה ISO 9002, או מערכת אבטחת איכות שנבדקה ואושרה ע"י משטרת ישראל.

1.4 אופיון זה כולל 4 עמודים (לא כולל נספחים).

2. מסמכים ישימים:- המסמכים הבאים מהווים חלק בלתי נפרד מאופיון זה, לפי ההתייחסות להם.

2.1 תקן ישראלי מס' 823 - כביסה חלק 5 מתאריך מרץ '83.

2.2 תקן ישראלי מס' 924 - מיון תכים ותפרים.

2.3 תקן ישראלי מס' 936 - בחינה מדגמית לפי תכונות איכותיות.

3. דרישות

3.1 דרישות טכניות – חומרים עיקריים:-

3.1.1 מעילון

3.1.1.1 בד פוליאסטר/צמר בגוון כחול נייבי, בעל התכונות העיקריות הבאות:

1. משקל – 230 גר"/מ"ר.

2. הרכב – 55% פוליאסטר/ 45% צמר.

3. אורך הסיבים – צמר: 7.6-8.9 ס"מ, פוליאסטר: 7.6 ס"מ (מינימום).

4. כוח קריעה – 68 ק"ג בשתי, 36 ק"ג בערב (מזערי)

5. מבנה – אריג מלוכסן.

6. צפיפות חוטים – 21X44

3.1.1.2 בד ויסקוזה במשקל כ- 100 גר"/מ"ר עבור הבטנה.

3.1.1.3 בטנות ביניים עבור עיבוד החלקים.

3.1.1.4 כריות כתפיים בעלות כיסוי מבד סינטטי עם מילוי 100% כותנה.

3.1.1.5 כפתור פח, מוכסף, עם סמל משטרה מובלט (ינופק ע"י מ"י).

3.1.1.6 סמל משטרה רקום, דיל לאוס.

3.1.2 מכנסיים

3.1.2.1 בד פוליאסטר/צמר (כמפורט בסעיף 3.1.1.1 לעיל)

3.1.2.2 בד פוליאסטר-כותנה, במשקל כ- 165 גר"/מ"ר, בגוון כחול, עבור שקיות הכיסים ובטנת האזורית.

3.1.2.3 רוכסנים ספיראלה מס' 10 בגוון המכנסיים.
3.1.2.4 קרס חיבור ממתכת בלתי מחלידה.

3.1.3 עניבה

3.1.3.1 אריג סטין, 100% פוליאסטר, בגוון כחול כהה.

3.1.4 חולצה

3.1.4.1 בד כותנה/פוליאסטר, בעל תכולה של לפחות 50% כותנה, בגוון לבן, במשקל 120 גר/מ"ר.

3.1.5 חגורה

3.1.5.1 רצועת עור בגוון שחור.

3.1.5.2 אבזם מתכת "דורן", בגוון מוכסף, ברוב 35 מ"מ.

3.1.6 מעיל גשם

3.1.6.1 בד דוחה מים, במשקל 270 גר/מ"ר בגוון שחור.

3.1.6.2 בד ניילון, במשקל 80 גר/מ"ר, בגוון המעיל, עבור הבטנה.

3.1.6.3 כפתורים בגוון המעיל בקוטר 25 מ"מ.

3.1.7 מעיל חורף

3.1.7.1 בד צמר/קשמיר (או סיב אחר שיאושר מראש), בעל תכולה של לפחות 80% צמר, במשקל 300 גר/מ"ר, בגוון שחור.

3.1.7.2 בד ויסקוזה במשקל כ- 100 גר/מ"ר עבור הבטנה.

3.1.7.3 כפתורים בגוון המעיל בקוטר 25 מ"מ.

- על הספק להבטיח כי במיצר המוגמר לא יהיו מעורבים סיבי פשתן וצמר בצורה כלשהי.
- על מנת למנוע ספק, יגיש הספק הצהרה בנושא.
- בדים בעלי מרכיב צמר ייבדו טיפול חיסון נגד עש.
- סיבי הצמר יהיו חדשים (לא ממוחזרים)
- כל חומרי העזר, בטנות, חוטים וכו' יהיו בגוון מתאים.

3.2 תפרים ותכים

3.2.1 תפר נעול בצפיפות 4-4.5 תכים ב-ס"מ.

3.2.2 תפר חוגר ("אוברלוק") בצפיפות 3-3.5 תכים ב-ס"מ בכל השוליים הגזורים הגלויים של הבד.

3.2.3 תפר חיבור בצפיפות 3.5-4.5 תכים בס"מ.

3.2.4 אבקות כפתור ישרות תפורות עם 2 חוטים, גודל האבקה יהיה בהתאם לגודל הכפתור.

הערה: - המספר שמגדיר סוג התך מתייחס לתקן ישראלי מס' 924 - מיון תכים ותפרים.

3.2.5 קריעות חוטים, התחלפות וסיוס תפרים: קצוות התפרים יחוזקו בתפר חוזר.

קרע בחוט התפירה יחוזק בתפר חוזר מעבר למקום הקרע.

3.3 עיצוב ועיבוד

3.3.1 מעילון

3.3.1.1 המעילון בעל 3 כפתורים בשורה אחת, 2 כיסי מותן עם דפי כיסוי מוכנסים לתוכם, 2 כיסים פנימיים, שסע אחורי, כותפות קשיחות – תרשים הפריט בנספח א'.

3.3.1.2 על שרוול שמאל, במרחק 5 ס"מ מתפר הכתף, ייתפר סמל משטרה רקום, על שרוול הימין ייתפר דגל לאוס.

3.3.2 מכנסיים

3.3.2.1 המכנסיים בעלי שסע בצד הקדמי, הנסגר ע"י רוכסן. אזורית הנסגרת ע"י קרס חיבור, שני כיסים קדמיים, לאורך תפר הצד, כיס שעון, וכיס אחורי בצד ימין, הנסגר ע"י כפתור.

3.3.2.2 שקיות הכיסים הקדמיים יוארכו ויחוברו לתפרי השסע.

3.3.2.3 האזורית תיוצר מבד המכנסיים, ובטנה. רוחב האזורית 40 מ"מ. מסביב לאזורית יחוברו 7 לולאות חגורה. הלולאות הקדמיות יחוברו בהמשך ל"קו הגיהוץ", והאחורית מעל תפר המושב. שאר הלולאות יחולקו במרחקים שווים.

3.3.2.4 תרשים הפריט בנספח ב'

3.3.3 עניבה

- 3.3.3.1 העניבה תיוצר מבד פוליאסטר, עם בטנה, ובד מקשיח פנימי.
3.3.3.2 אורך העניבה – 140 ס"מ. רוחבה במקום הרחב ביותר – 10 ס"מ.

3.3.4 חולצה

- 3.3.4.1 החולצה בעלת צווארון עשוי משני חלקים (ללא כפתורים), פתח קדמי ללא קפל ("שינה") הנסגר ע"י כפתורים, כיס זהה ללא דף כיסוי, שרוולים ארוכים עם חפתים.

3.3.5 חגורה

- 3.3.5.1 סרט החגורה יחתך ברוחב 35 מ"מ. החגורה תהיה מורכבת מחתיכת עור אחת, בעלת גימור בצדדים.
3.3.5.2 בצידה הימני יחובר האבזם, ובצידה השמאלי יעובדו 6 חורים במרווחים שווים.
3.3.5.3 תרשים אבזם בנספח ד'.

3.3.6 מעיל ג'אם

- 3.3.6.1 מעיל עשוי מבד דוחה מים בגוון שחור, צווארון, בעל 2 שורות כפתורים, 3 כפתורים בכל שורה, וחגורה חיצונית.
3.3.6.2 למעיל תחובר בטנה יל כל שטחו.

3.3.7 מעיל חורף

- 3.3.7.1 המעיל בעל 2 שורות כפתורים, 3 כפתורים בכל שורה, שני כיסי מותן עם דפי כיסוי, כיס פנימי בצידו הימני, שסע אחורי וצווארון – תרשים הפריט בנספח ג'.
3.3.7.2 למעיל תחובר בטנה על כל שטחו.

3.3.8 כל פרטי יגזור משכבת בד אחת, כדי להבטיח גוון אחיד לפריט המוגמר.

3.3.9 כל פרט יתאם במידותיו למידות השוטר, לפי הכללים הטובים הנהוגים ל"תפירה לפי מידה".

3.3.10 הספק יגוה ארו אי שהפריטים יעמדו בניקוי כמוגדר בהוראות, מבלי שתהיה תופעה של שינוי מימדים, או נזק אחר. לשם אימות, יבצע הספק בדיקה שתכלול 3 מחזורי ניקוי מתאימים, ויגיש תיעוד בהתאם.

- כל הפריטים יכללו תפר אחד לפחות אשר יאפשר תיקון מידה.
- מידות הנקובות באופיון יהיו בטוח סטייה 5%, אלא אם צוין אחרת.

4. סימוני פריט

4.1 כל פריט יסומן ע"י הוויית ניסחריית של הספק.

4.2 התוויה תכלול את הפרטים הבאים:

1. ויכוס היצרן.
2. שנת הייצור.
3. מידל.
4. תאריך כביסה.

4.2 הפרטים ינוקו מכל קצוות חוטי התפירה, יגוהצו, ויתלו על קולבים ויכוסו בשקית פוליאטילן.

5. אישור בדיקת טרום ייצור

- 5.1 יש להישקף מ"י דגם מכל פריט מוזמן לאישור טרום ייצור. הדגמים יהיו עשויים מחומרים כמפורט לעיל, ויכללו באותו נתקן ובאותם שיטות שבהם ייוצרו הפריטים המוזמנים.
5.2 הדוגמא ייושק בצדף תעודות המעידות על התאמת החומרים, והצהרות כנדרש באופיון זה.

6. בחינת קבלה

- 6.1 במסגרת החינת הקבלה, תאומת המצאותן והתאמת ממצאיהן לדרישות של תעודות מעבדתיות לגבי חומרים, כנדרש לעיל, והתאמת ממצאי הבדיקה לנדרש. כמו כן תאומת העובדה שהוגשו דגמים לצדף תעודות המעידות על התאמת החומרים, והצהרות כנדרש באופיון זה.

6.2 בחינת תקבלה תהיה מושתתת על דגימה לפי תקן ישראלי מס' 936 בחינה מדגמית לפי תכונות איכותיות.

6.3 הדגימה תהיה 100%, עם רא"ר של 4% לכל הפגמים.

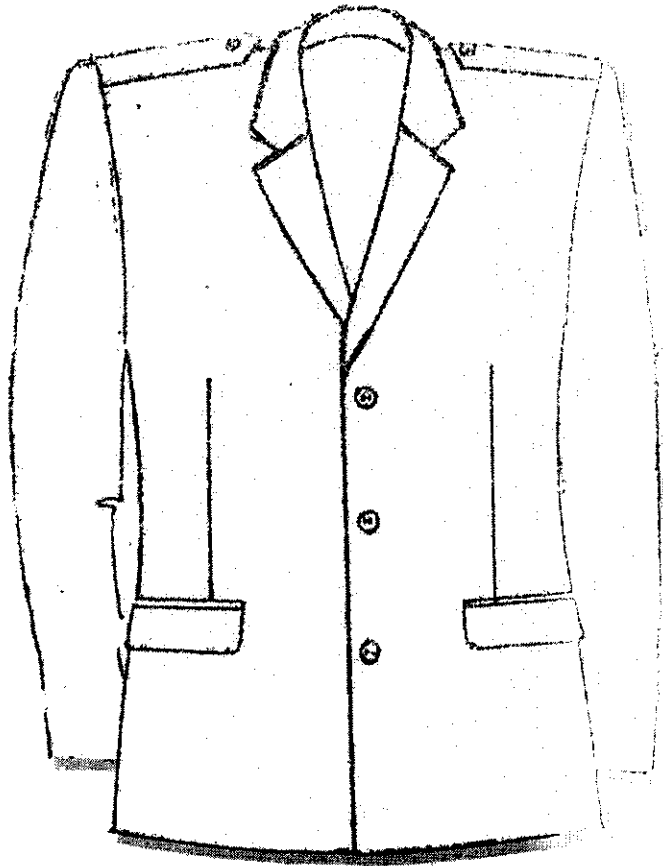
6.4 יבדקו הפרטים הבאים:

- 6.4.1 התאמת הדגם, ישרות והעדר עיוותים בפריט.**
- 6.4.2 בדיקה חזותית של סימטריות הפריט.**
- 6.4.3 הומוגניות הגוון לנדרש והתאמת הגוון של חלקי הפריט.**
- 6.4.5 צבע, מראה, חיזור התפרים והכפתורים.**
- 6.4.7 בדיקת סימון יצרנית.**

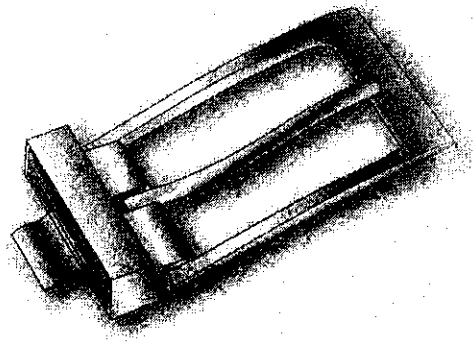
אינה לקר, פקד
ק. מפרטים בתחום טכסטיל

צילוד

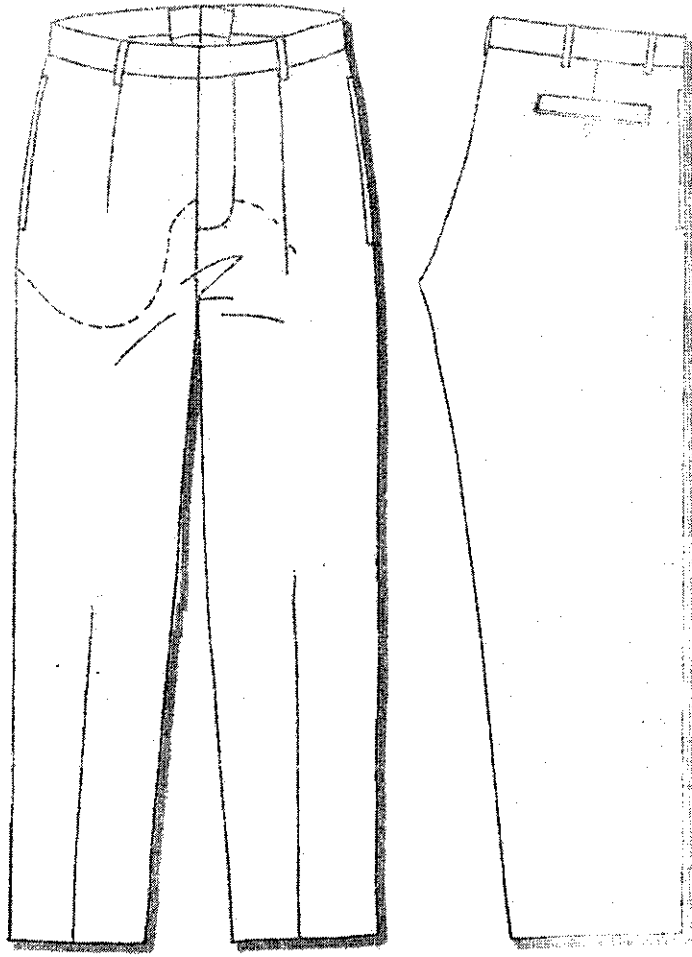
מדור



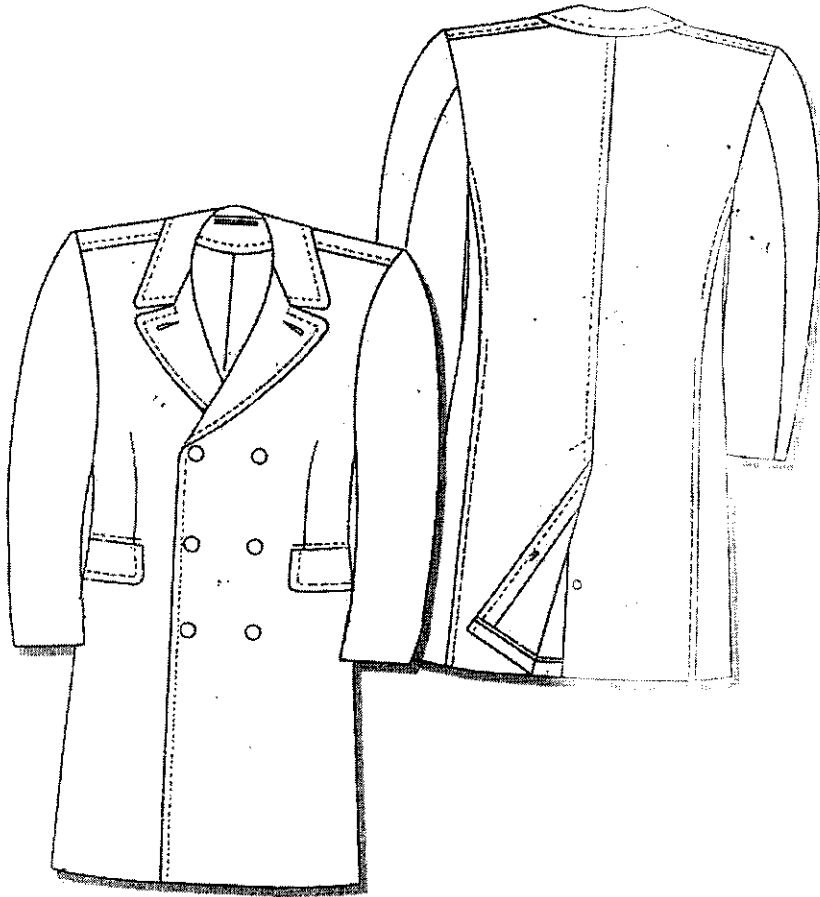
חליפת שרד לשוטר - מעילון



הליפת שרד לשוטר – אבזם חגורה



חליפת שרד לשוטר - מכנסיים



הליפת שרד לשוטר – מעיל חורפי